



Fruiters

FRUITERS DE PINYOL I LLAVOR

Poll de San José (*Quadraspidiotus perniciosus*)

Les larves desenvolupades a l'interior de la femella inicien l'eixida al maig, continuaran eixint al llarg del mes. Les nimfes tendeixen a desplaçar-se a les zones més il·luminades de les branques i els tractaments han d'anar dirigits a aquestes parts de l'arbre. Només es recomana tractar en cas de fortes infestacions, ja que el moment òptim per al tractament és el de repòs hivernal. S'avisarà pels mitjans habituals i s'indicarà el moment idoni per a iniciar les aplicacions.



Escuts en el fruit

Productes: oli de parafina, spirotetramat, sulfoxaflor (bresquillera i cirerer), piriproxifen* (atenció al termini de seguretat).

* no en cirerer i f. llavor, només en pefloració.

Oïdi (*Sphaerotheca pannosa*, *Podosphaera tridactyla*, *P. leucotricha*)

A la primavera es donen les condicions idònies amb pluges lleugeres i l'augment posterior de les temperatures que afavoreixen els atacs d'aquest fong.

Segons la climatologia, principalment, en aquelles varietats sensibles a l'atac d'oïdi en fruita és important iniciar els tractaments i repetir als cap de 15 dies si es donen les condicions favorables a l'atac del fong i mantindre protegit el cultiu.

Matèries actives: veg. el butlletí de març

Pugons

Atenció a les reinfestacions. Si detectem la presència de fauna auxiliar, aquesta pot ser suficient per a un bon control de la plaga, sempre que li donem el temps necessari per a actuar. En els casos en què no hi haja suficient fauna auxiliar per a controlar els forts atacs de pugó, cal tractar els focus que s'estiguen produint i utilitzar els aficides més respectuosos possibles per als artròpodes.

Productes: veg. butlletins anteriors.

FRUITERS DE PINYOL

BRESQUILLERA I ALBERCOQUER

Arna oriental de la bresquillera (*Cydia molesta*) y Anàrsia (*Anarsia lineatella*)

Aquests lepidòpters no solen produir danys en la fruita primerenca, però sí en brots d'arbres en formació.

El màxim de vol de l'arna oriental en les zones càlides es produeix cap a la meitat de maig. Si s'observen danys en plançons, cal tractar a partir d'aquest període amb més del 3 % dels brots afectats o en un 1 % de fruits atacats en arbres adults. En el cas de l'anàrsia el màxim de vol es produeix des de final d'abril a principis de maig. Si s'observen els danys anteriorment esmentats, cal tractar a partir d'aquest període.

El mètode de la confusió sexual dona bons resultats si es donen les condicions adequades de parcel·la i nivell de plaga.

Productes: abamectina+clorantraniliprol (bresquillera), azadiractin, *Bacillus thuringiensis*, clorantraniliprol, fenoxicarb (bresquillera), fosmet (bresquillera), granulovirus de *Cydia pomonella*, indoxacarb, spinetoram, spinosad, triflumuron (bresquillera), virus granulosi carpocapsa i piretrines autoritzades en el cultiu.

PRUNERA

Corc (Arna) de les prunes (*Cydia funebrana*)

El vol de la primera generació és molt prolongat i els danys que produeix són poc importants, ja que els fruits atacats cauen amb la caiguda fisiològica normal i són eliminats amb l'aclarida manual. Només estan justificats els tractaments en aquest període en plantacions amb problemes de quallat o amb poca producció.

La segona generació, que és la que produeix els danys més greus, se sol iniciar a la fi de maig i principi de juny. S'avisarà pels mitjans habituals i s'indicarà el moment idoni per a realitzar les aplicacions.

Igual que en altres arnes el mètode de la confusió sexual dona bons resultats si es donen les condicions adequades de parcel·la i nivell de plaga.

Productes: azadiractin, clorantraniliprol, fenoxicarb, granulovirus de *Cydia pomonella* (R5) spinetoram, spinosad, triflumuron i piretrines autoritzades (cal tindre en compte que aquestes poden afavorir les poblacions d'aranya roja. Només s'hauria d'utilitzar la que tinga un curt termini de seguretat, per a ser aplicada quan siga necessari tractar molt prop de la recol·lecció).

CIRERER

Mosca de les ales tacades (*Drosophila suzukii*)

S'estan comunicant atacs d'aquest insecte en algunes parcel·les de cireres. Les precipitacions contínues i les temperatures suaus que s'han produït durant aquest mes són les condicions idònies per a l'augment de les poblacions.

Es recorda que al començament de la collita els atacs solen ser més intensos i freqüents.

El tractament serà especialment necessari en parcel·les amb atac en anys anteriors i que van deixar cireres sense collir l'any pasat (danys de mosca o tallat, falta de rendibilitat...).

La incidència d'aquesta plaga és major en els horts càlids pròxims a llits d'aigua (rierols, goles, fonts...) o pròxims a refugis hivernals (pins, arboços, esbarzerars...) solen ser on primer es detecten els danys i han de ser objecte de tractament especial. S'insisteix a protegir bé la collita madura perquè l'atac és explosiu i la larva pot desenvolupar-se en tan sols 3-4 dies.

Els tractaments han de combinar-se amb mesures profilàctiques

perquè aquests resulten eficaços, si no és així, cal observar fruita danyada.

Ha de recol·lectar-se intentant no deixar fruita sense collir ni en l'arbre ni en el sòl per a evitar que s'hi reproduïska la *Drosophila*.

Els tractaments d'esquer no funcionen contra aquest plaga, l'aplicació ha de ser generalitzada a tot l'arbre.

Matèries actives: *fosmet*, *spinetoram*, *spinosad* i *piretrines*

S'ha de banyar bé tot l'arbre amb un volum de caldo recomanat entre 800-1.000 l/ha segons la grandària dels arbres.

POMERA, PERERA I ANOUEU

Cucat (*Carpocapsa pomonella*)

El vol d'aquesta arna s'inicia a l'abril, encara que per les condicions climàtiques s'està retardant. És recomanable la instal·lació de paranys de control i realitzar tractaments quan se superen les captures de 2-3 adults/parany i setmana o a partir de s'observen les primeres penetracions o postes, per a això, cal vigilar els fruits amb una certa freqüència per a detectar atacs.

Si coincideix el tractament contra aquesta arna amb l'eixida de larves de la primera generació de poll de San José, cal triar un producte larvicida que controle totes dues plagues.

El mètode de la confusió sexual és una alternativa al control químic si es donen les condicions adequades de parcel·la i nivell de plaga. Si s'està interessat en aquesta tècnica, li recomanem la lectura de l'article següent.

http://www.mapama.gob.es/ministerio/pags/Biblioteca/Revistas/pdf_DT%2FDT_2009_38_8_17.pdf

Productes:

Pomera i Perera:

Ovicides, ovicides/larvicides: *fenoxicarb*, *indoxicarb* (pomera), *tebufenocida*, *triflumuron*.

Larvicides: *abamectina+clorantraniliprol*, *clorantraniliprol*, *fosmet*, *granulovirus de Cydia pomonella*, *spinetoram*, *spinosad*, *virus granulosi*, i *piretrines* autoritzades (cal tindre en compte que les *piretrines* poden afavorir les poblacions d'aranya roja. Només s'haurien d'utilitzar les que tinguen un curt termini de seguretat per a ser aplicades quan siga necessari tractar molt prop de la recol·lecció).

Anouer: *bacillus thuringiensis*, *clorantraniliprol*, *deltametrin*, *fenoxicarb*, *fosmet*, *granulovirus de Cydia pomonella*, *tebufenocida*, *virus granulosi*.

Es recomana alternar matèries actives per a evitar resistències.

PERERA

Psil·la (*Psylla pyri*)

Quan la fauna auxiliar siga incapaç de controlar l'insecte, s'ha de tractar quan s'observen més del 10 % dels corimbos o extrems dels brots afectats.

Productes: Veg. butlletí de març

CAQUI

Mosca blanca (*Dialeurodes citri*)

Es va avisar, el 24 d'abril, de la situació del màxim de vol d'adults d'aquesta mosca blanca i la possibilitat d'utilitzar el *piriproxifen*

10 % EC p/v, autoritzat fins a prefloració, per al control d'ous de *D. citri*, en combinació amb el primer tractament contra la taca foliar del caqui, *Plurivorosphaerella nawae* (*sin=Mycosphaerella nawae*).

També es pot realitzar el tractament contra aquesta plaga, coincidint amb el tercer tractament de la taca foliar, estadi 11-12 de la mosca blanca amb les matèries actives *spirotriamat* 10 % SC p/v o *sulfoxaflor* 12 % SC p/v i *oli de parafina* autoritzat. Es continuarà amb el seguiment del cicle biològic per a determinar les generacions següents i s'avisarà de quan estiga la mosca blanca en aquests estadis.

En aquelles parcel·les que hagen tingut danys importants en la passada campanya, es recomana considerar, en funció dels nivells de plaga observats, la possibilitat d'intervindre.

Nota.- cal tindre en compte la compatibilitat dels productes que s'han d'utilitzar.

AMETLER

Perdigonat, Taca roja i Xancre

Després dels episodis recents de pluges, és possible que es desenvolupen infeccions degudes a fongs com els responsables del perdigonat (*Coryneum beyerinckii*), taca roja (*Polystigma ocraceum*) i xancre (*Phomopsis amygdali*)

En el cas de la taca roja, després d'un període d'incubació entorn d'un mes, apareixeran unes taques d'1 a 2 cm en les fulles de color groguenc que a l'estiu es tornen vermelloses. Aquestes taques acaben necrosant-se, i arriben a provocar defoliacions prematures.

Quant al perdigonat, el fong provoca taques sobre fulles, fruits i branques xicotetes. Sobre les fulles les taques s'assequen i desprenen, i deixen perforacions, amb aspecte de perdigonada. En la pell dels fruits es veuen xicotetes taques que solen ser superficials i en les branques apareixen xicotets xancre fosc amb exsudació de goma

El xancre o *fusicoccum* provoca xancre ovalats, un poc deprimits, de color marró, generalment sobre les gemmes; quan creix a les branques, aquestes s'assequen. Aquests símptomes solen aparèixer en les parts baixes de l'arbre.

Per al control d'aquestes malalties es recomana realitzar algun tractament amb les matèries actives següents:

Perdigonat: *Piraclostrobin+Boscalida*, productes cúprics, *Metil Tiofanato*, *Difeconazol*

Taca roja: *Fenbuconazol*, *Mancozeb*, *Piraclostrobin+Boscalida*, *Difeconazol*, *Kresoxim-Metil+Difeconazol*

Xancre o fusicoccum: *Metil Tiofanato*, *Oxiclorur de coure*

OLIVERA

Ull de gall (*Fusicladium oleagineum*)

L'ull de gall és una malaltia els símptomes característics de la qual consisteixen en unes taques circulars en l'endret de les fulles, de color fosc, envoltades a vegades per un halo groguenc. En el revés apareixen unes taques difuses menys distintives. La infecció provoca una caiguda de les fulles afectades que, en alguns casos, pot ser important.

Després d'haver realitzat les mesures culturals corresponents, fonamentalment una poda adequada que afavorisca la ventilació de l'interior dels arbres, en zones propenses a humitats prolongades, ha de realitzar-se un tractament amb algun dels fungicides registrats per a usar en l'olivera.

Vinya

Oïdi (*Erysiphe necator*)

L'oïdi de la vinya és considerada com una malaltia endèmica en les nostres vinyes, això és, que cada any fa acte de presència amb major o menor intensitat.

En els últims anys s'està observant que aquest fong està atacant les vinyes amb major virulència i es manifesta amb una major urgència.

Els principals motius d'aquest augment de la incidència de la malaltia són:

- Tractaments mal efectuats i mal posicionats.
- Deficient maneig dels plaguicides utilitzats.
- Major sensibilitat de les varietats cultivades.
- Escassetat o abandó de les pràctiques culturals aconsellades.
- Condicions meteorològiques favorables per al desenvolupament (primaveres humides i amb temperatures suaus).
- Intensificació del conreu de la vinya.



Brot jove afectat d'oidi

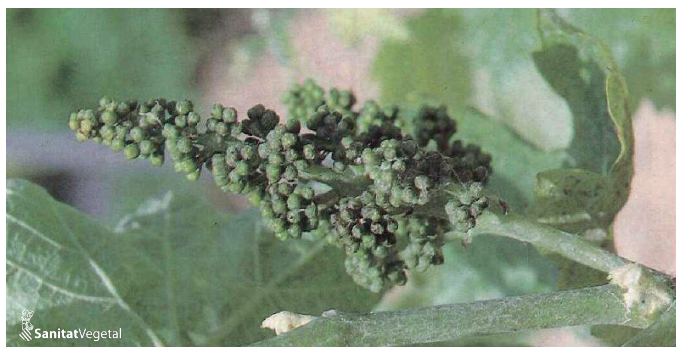


Síntomes d'oidi en fulles

Síntomatologia

L'oidi pot atacar tots els òrgans verds de la vinya.

En les **fulles**, s'observa un polsim blanc cendrós. Al principi de l'atac solen aparèixer taques d'oli en l'endret, semblants a les del mildiu, però són més xicotetes i més nombroses, i mai mostren el típic borriçol blanc en el revés.



Atac d'oidi en prefloració

Quan l'atac és molt intens, les fulles es contrauen, es caragolen i es recobreixen del polsim blanquinós, tant per l'endret com pel revés.

En **brots i sarments**, apareixen taques difuses de color verd fosc,

que amb el temps passen a tons de color de xocolata i quan el sarment es lignifica es tornen d'un color negrós.

En el raïm, pot atacar en el període de floració-quallat, els granets adquireixen un tint plomís i després es recobreixen del polsim cendrós.

Els danys més importants es localitzen en els raïms, ja que els atacs forts produeixen la detenció del creixement de la pell, i en augmentar de grandària el gra, aquesta es clivella i al final els grans acaben tallant-se, amb el que s'afavorirà l'atac i la penetració del fong *Botrytis cinerea* i les podridures del raïm conseqüents.

Sensibilitat varietal

No existeix cap varietat cultivada que es pugui considerar resistent a l'oidi. La major sensibilitat la trobem en les varietats següents: ull de llebre, cabernet sauvignon, merlot garnatxa i carinyena entre les varietats negres i macabeu, malvasia, moscatell, chardonnay i sauvignon entre les blanques.

Entre les varietats menys sensibles es troben varietats autòctones i rústiques com boval o monestrell, que en condicions normals podran requerir menys intervencions fúngiques, però recorden que no es poden considerar varietats resistents a l'atac d'oidi..

Estratègia i mitjans de protecció

La millor estratègia de protecció és realitzar tractaments fungicides preventius per a evitar que el fong se'ns instal·le en les vinyes, ja que si això ocorre, serà molt complicat poder detindre el desenvolupament de la malaltia.

- El calendari de tractaments tipus seria el format pels moments d'aplicació següents.
- Primer tractament: estat fenològic F/G (raïms visibles/raïms separats)
- Segon tractament: estat fenològic II (inici de floració)
- Tercer tractament: estat fenològic K (grane grandària de pèsol)
- Quart tractament: estat fenològic L (tancament del ram)

En vinyes de varietats sensibles i anys d'elevada pressió del fong, podrien ser necessaris alguns tractaments addicionals, per exemple, entre el primer i segon tractament, és a dir, en l'estat fenològic H (botons florals separats), així com, entre el quart tractament i l'inici del verol.

De la mateixa manera, en varietats menys sensibles o més rústiques, podrien ser necessaris menys tractaments dels indicats.

En el cas del raïm de taula, a conseqüència de la major sensibilitat de les noves varietats, a més de l'enorme intensificació del cultiu, serà necessari realitzar 2-3 tractaments addicionals als anteriorment esmentats.

En tot cas, és molt important tindre en compte que el moment de màxima sensibilitat a l'atac del fong és el període que va des de l'inici de la floració (I1) fins al tancament del ram (L), per tant, recomanem encaridament la màxima protecció de la vinya durant el període esmentat.

L'únic mitjà de protecció eficaç actualment és el químic, i es pot emprar qualsevol dels productes que apareixen en el quadre adjunt. No obstant això, per a una protecció eficaç contra aquest fong aconsellem seguir les especificacions tècniques següents:

- Realitzar una bona aplicació banyant adequadament tota la vegetació. Per a això, haurem de passar per tots els carrers, si utilitzem un turboatomitzador, així com tindre la maquinària perfectament regulada.
- És molt recomanable la pràctica cultural de la "poda en verd". Amb això aconseguirem una major ventilació dels raïms i facilitarem la penetració dels plaguicides. En raïm de taula aquesta pràctica s'ha de considerar com a imprescindible.
- En aquelles parcel·les que van presentar problemes importants

d'òidi en la campanya anterior, es recomana realitzar el primer tractament del calendari amb un producte IBS (inhibidors de la biosíntesi de l'ergosterol) i, fins i tot, avançar aquest tractament a un estat fenològic anterior.

- En el cas dels “fungicides biològics”, així com els “inductors d'autodefenses”, l'estratègia de protecció es realitzarà seguint les instruccions del fabricant.

FUNGICIDES ANTIOÏDI RECOMANATS: Any 2021

GRUP QUÍMIC FAMÍLIA	MANERA D'ACCIÓ	MATÈRIA ACTIVA	PPERSIS-TÈNCIA
Triazols	Penetrant	Difenoconazol fenbuconazol flutriafol myclobutanil penconazol tebuconazol tetraconazol	14 dies
Estrobirulines i mesclades	Penetrant	Azoxistrobin azoxistrobin+folpet azoxistrobin+tebuconazol kresoxim-metil kresoxim-metil+boscalida piraclostrobin piraclostrobin+dimetomorf trifloxistrobin trifloxistrobin+tebuconazol	14 dies
Fenilacetamides	Penetrant	Ciflufenamid diflufenamid+difenoconazol	14 dies
Benzimidazols	Sistèmic	metil-tiofanato	14 dies
Benzofenonas	Penetrant	Metrafenona piriofenona	14 dies

Dinitrofenols	Contacte	meptil-dinocap	10 dies
Hydroxi-pirimidines	Penetrant	bupirinato	14 dies
Piridin-carboxamides	Penetrant	boscalida	14 dies
Quinazolines	Penetrant	Proquinazid proquinazid+tetraconazol	14 dies
Benzamides	Penetrant	Fluopiram fluopiram+tebuconazol	14 dies
Inorgànics	Contacte	sofre	10 dies
Hidrocarburs, alcohols i fenols terpènics	Contacte	oli de taronja hidrogenocarbonat de potassi eugenol+geraniol+timol	10 dies
Espiroquetalamines	Sistèmic	spiroxamina	14 dies
Fungicides biològics	Contacte	<i>ampelomices quisqualis</i> <i>bacillus amyloliquefaciens</i> Cep FZB 24 <i>bacillus pumillis</i> cep QST 2808	8 dies
Inductors d'autodefensa	Contacte	<i>Laminarin</i> <i>cos-oga</i>	8 dies

NOTES:

- Per a evitar l'aparició de resistències s'aconsella no realitzar a l'any més de 2 tractaments seguits amb productes penetrants del mateix grup químic.
- Perquè el sofre empolverat actue eficaçment és necessari que la temperatura siga superior a 18 °C.
- Les estrobirulines no han de mesclar-se amb formulats del tipus “Emulsió concentrada” (EC), excepte piraclostrobin.

Autoritzacions Excepcionals

CULTIU	PLAGA	PRODUCTE	DATA INICI	DATA FI AUTORITZACIÓ
Cítrics	<i>Delotococcus averiae</i> , <i>Aonidiella aurantii</i> <i>y Planococcus citri</i>	Formulats a base de Piretrines +feromones	22/02/2021 27/09/2021	16/06/2021 01/10/2021
Mandariner	<i>Alternaria alternata</i> pv. <i>Citri</i>	formulats a base de piraclostrobin 20 % [WG]P/P	03/05/2021 01/09/2021	30/06/2021 30/10/2021



GENERALITAT
VALENCIANA

Alacant

C/ Profesor Manuel Sala, 2
03003 Alicante
Tel. 965 938 195 Fax 965 938 245
sanidadvegetalalicante@gva.es

Castelló

C/ Comercio, 7
12550 Almassora
Tel. 96 455 83 42/43
svalmassora@gva.es

València

Av. de Alicante, s/n.
Apartado 125
46460 Silla
Tel. 96 120 76 91 Fax 96 120 77 00
spf_silla@gva.es

Secció de Certificació Vegetal

Carrer de la Democràcia, 77.
Ciutat Administrativa 9 de Octubre
Edif.B3 - 46018 València
Tel. 96 124 72 69 Fax. 96 124 79 37

Contestador automàtic

Plagas y enfermedades
Tel. 96 120 76 90

Informació toxicològica

Tel. 91 562 04 20

Internet <http://www.agroambient.gva.es/va/boletin-de-avisos>